

Новосибирский клуб экстремальных путешествий Off Road Master



ОТЧЁТ

О прохождении автомобильного туристского спортивного маршрута первой категории сложности по Новосибирской, Кемеровской областях, Красноярскому краю, совершенного группой туристов г. Новосибирска (автоклуб ОРМ), в период с 16 мая по 18 мая 2025 г.

Маршрутная книжка 0-62-25

Руководитель: Борзенков П.А.

Маршрутно-квалификационная комиссия Новосибирского отделения Федерации спортивного туризма рассмотрела отчет и считает, что маршрут может быть зачтен всем участникам и руководителю первой категорией сложности.
Отчет использовать в библиотеке Новосибирского отделения Федерации спортивного туризма России

Судья по виду _____ / _____

Председатель МКК _____ / _____

Штамп МКК

Новосибирск, 2025

Содержание

| | |
|---|----|
| 1. Справочные сведения..... | 2 |
| 1.1. Проводящая организация:..... | 2 |
| 1.2. Место проведения:..... | 2 |
| 1.3 Общие сведения о маршруте..... | 2 |
| 1.4. Подробная нитка пройденного маршрута:..... | 2 |
| 1.5. Определяющие препятствия маршрута:..... | 2 |
| 1.6. Состав группы (участники и экипажи)..... | 3 |
| 1.7 Обзорная карта региона проведения туристического маршрута..... | 4 |
| 1.8 Адрес хранения отчета..... | 4 |
| 1.9 Выпускающая МКК..... | 4 |
| 2. Содержание отчета..... | 4 |
| 2.1 Варианты подъезда и отъезда..... | 4 |
| 2.2. Запасные варианты и аварийные выходы с маршрута..... | 4 |
| 2.3. Изменения маршрута и их причины..... | 4 |
| 2.4. График движения маршрута запланированный..... | 4 |
| 2.5. График движения пройденного маршрута..... | 5 |
| 2.6. Техническое описание прохождения..... | 5 |
| 2.7 Сведения о районах прохождения маршрута..... | 13 |
| 2.8. Итоги, выводы, рекомендации..... | 15 |
| 2.9 Маршрутная книжка..... | 16 |
| Приложение 1. Дневник маршрута..... | 16 |
| Приложение 2. Материальное оснащение группы..... | 38 |
| 1 Комплект оборудования на автомашину..... | 38 |
| 2 Комплект имущества на 1 человека..... | 38 |
| Приложение 3. Справка о совершенном спортивном туристском маршруте... | 38 |
| Приложение 4. Скан маршрутной книжки..... | 38 |

1. Справочные сведения

1.1. Проводящая организация:

Новосибирский клуб экстремальных путешествий Off Road Master

1.2. Место проведения:

Спортивный маршрут был пройден в Российской Федерации по административной территории Новосибирской области, Кемеровской области, Красноярскому краю.

1.3 Общие сведения о маршруте

| Вид маршрута | Категория сложности | Протяженность активной части, км | Продолжительность | | Сроки проведения |
|--------------|---------------------|----------------------------------|-------------------|--------------|----------------------------|
| | | | общая | ходовых дней | |
| авто | первая | 1755 км | 3 | 3 | с 16.05.2025 по 18.05.2025 |

1.4. Подробная нитка пройденного маршрута:



г. Новосибирск – г. Кемерово – г. Мариинск - пгт Тяжинский – г. Ачинск – г. Красноярск – г. Дивногорск – г. Ачинск - пгт Тяжинский - г. Мариинск – г. Кемерово – г. Болотное - г. Новосибирск

1.5. Определяющие препятствия маршрута:

| Вид препятствия | Прот-ть, | Категор-ийность | Характеристика препятствия |
|--------------------------|-----------|-----------------|---|
| ПП Асфальт. дорога | 69 км | 1 | Участки дороги: от выезда с р.п. Кольцово – до выезда на трассу 50К-19Р (Новосибирск – Ленинск-Кузнецкий – Кемерово – Юрга) рядом с пос. Плотниково. Асфальтовая дорога плохого качества, местами с участками ремонта. Дорожное покрытие сплошь покрыто заплатками, выбоинами. |
| ПП Асфальт. дорога | 43 км | 1 | Участок трассы 50К-19Р: от поворота на г. Тогучин до с. Лебедево. Ремонт дороги, снят асфальт, нанесена временная разметка, местами положен новый асфальт без разметки. |
| ПП Асфальт. дорога | 73 км | 1 | Участок дороги: г. Березовский – пос. Успенка -с. Красный Яр. Асфальтовая дорога с перепадом высот (многочисленные спуски и подъёмы, отражающие рельеф местности, уклоны до 8%), и крутыми поворотами. Местами заплатки на дороге, ремонт дороги, снят асфальт, нанесена временная разметка, местами положен новый асфальт без разметки, участки с реверсивным движением. |
| ПП Асфальт. дорога | 178 км | 1 | Участок дороги: г. Мариинск – с. Боготол – с. Белый Яр. Асфальтовая дорога плохого качества. Заплаточный ремонт, наплывы, ямы на асфальте. Крутые повороты. |
| ПП Асфальт. дорога | 111 км | 1 | Участок дороги: г. Красноярск – г. Дивногорск – пос. Известковый – пос. Зелееево – до выезда на трассу Р-255 «Сибирь» |

| | | | |
|--|--|--|---|
| | | | <p>Асфальтовая дорога с перепадом высот (многочисленные спуски и подъёмы, отражающие рельеф местности, уклоны до 8%), и крутыми поворотами.</p> <p>После г. Дивногорска дорога покрыта неровностями, ямами, местами заплатки на дороге, ремонт дороги, нанесена временная разметка.</p> |
|--|--|--|---|

1.6. Состав группы (участники и экипажи)

| № | Фото | ФИО | Туристский опыт, спортивная квалификация | Обязанность |
|----|--|-------------------------------|--|-------------------------------|
| 1. |  | Борзенков Павел Александрович | 2У, 3р | Руководитель Водитель |
| 2. |  | Борзенкова Алиса Павловна | б/р | Участник Запасной водитель |

Группа проходила маршрут на автомобиле: Opel Mokka.

2.5. График движения пройденного маршрута

| Дата | Дни пути | Участки маршрута | км | Способы передвижения |
|-------|----------|--------------------------------|-----|----------------------|
| 16.05 | 1 | г. Новосибирск – г. Ачинск | 647 | автомобиль |
| 17.05 | 2 | г. Ачинск – г. Красноярск | 233 | автомобиль |
| 18.05 | 3 | г. Красноярск – г. Новосибирск | 875 | автомобиль |

Итого активными способами передвижения: 1755 км

2.6. Техническое описание прохождения маршрута.

1. ПП Асфальтовая дорога. 69 км, 1 к.с.

Участки дороги: от выезда с р.п. Кольцово – до выезда на трассу 50К-19Р (Новосибирск – Ленинск-Кузнецкий – Кемерово – Юрга) рядом с пос. Плотниково.

Асфальтовая дорога плохого качества, местами с участками ремонта.

Дорожное покрытие сплошь покрыто заплатками, выбоинами.

Участок маршрута с вечно плохой дорогой.



Из-за отсутствия разметки в период загруженности дороги приходится ехать очень внимательно, чтобы соблюдать рядность и разъезжаться с фурами, которые по данной дороге объезжают Новосибирск.



Убитый асфальт, ямы и камни на дороге.



Образуется новая яма...

2. III Асфальтовая дорога. 43 км, 1 к.с.

Участок трассы 50К-19Р: от поворота на г. Тогучин до с. Лебедево.

Ремонт дороги, снят асфальт, нанесена временная разметка, местами положен новый асфальт без разметки.



Участки дороги со снятым асфальтом и временной разметкой.



*Новое асфальтовое полотно положено, но разметка еще не нанесена.
Нужно ехать аккуратнее.*

3. III Асфальтовая дорога. 73 км, 1 к.с.

Участок дороги: г. Березовский – пос. Успенка – с. Красный Яр.
Асфальтовая дорога с перепадом высот (многочисленные спуски и подъёмы, отражающие рельеф местности, уклоны до 8%), и крутыми поворотами.
Местами заплатки на дороге, ремонт дороги, снят асфальт, нанесена временная разметка, местами положен новый асфальт без разметки, участки с реверсивным движением.



Свежее асфальтовое покрытие, нанесена временная разметка, крутые повороты.



Крутые повороты на участке со свежим асфальтовым покрытием, разметка не нанесена.



Неровности и заплатки на дороге.



Характерные для данного участка спуски и подъёмы, отражающие рельеф местности, уклоны до 8%.



Ремонт дороги. Участки с реверсивным движением.



Ремонт дороги. На дороге работает спецтехника.

4. III Асфальтовая дорога. 178 км, 1 к.с.

Участок дороги: г. Мариинск – с. Боготол – с. Белый Яр.
Асфальтовая дорога плохого качества. Заплаточный ремонт, наплывы, ямы на асфальте.
Крутые повороты.



Крутые повороты, асфальт хорошего качества.



Участки с неровностями и наплывами на дороге. Едем по ним аккуратно.

5. III Асфальтовая дорога. 111 км, 1 к.с.

Участок дороги: г. Красноярск – г. Дивногорск – пос. Известковый – пос. Зелеево – до выезда на трассу Р-255 «Сибирь»

Асфальтовая дорога с перепадом высот (многочисленные спуски и подъёмы, отражающие рельеф местности, уклоны до 8%), и крутыми поворотами.

После г. Дивногорска дорога покрыта неровностями, ямами, местами заплатки на дороге, ремонт дороги, нанесена временная разметка.



На данном участке много спусков и подъемов до 8%.



Установлены предупреждающие таблички на спусках.



Крутые повороты на протяжении всего участка дороги. Нужно ехать внимательно.



После г. Дивногорска качество дорожного покрытия испортилось.



Асфальт с трещинами и ямами в сочетании с крутыми поворотами и перепадами высот. Едем внимательно.

2.7 Сведения о районах прохождения маршрута.

Красноярский край – субъект Российской Федерации в Сибирском федеральном округе; относится к Восточно-Сибирскому экономическому району. Является вторым по площади субъектом России и крупнейшим из краёв. Площадь его составляет 2 366 797 км². Является третьей по величине административно-территориальной единицей в мире после Якутии и Западной Австралии.

Образован 7 декабря 1934 года. Административный центр – город Красноярск. В границах практически полностью совпадает с Енисейской губернией.

Красноярский край занимает первое место в Сибири по уровню социально-экономического развития.

Экономика края имеет промышленную специализацию. Благодаря значительным запасам металлических руд, наличию энергетических ресурсов, и доставшейся с советского времени тяжёлой индустрии, край является одним из лидеров страны по выработке промышленного продукта на одного жителя, на регион приходится 3,2 % всего объёма промышленной продукции, произведённой на территории России.

Красноярск – один из крупнейших городов России, крупнейший экономический, образовательный и культурный центр Восточной Сибири, шестой по численности населения город страны.

Административный центр Красноярского края (второго по площади субъекта Российской Федерации) и городского округа город Красноярск. Центр Восточно-Сибирского экономического района. Самый восточный город-миллионер в России. Красноярск называют столицей Сибири.

Город расположен в середине России, на обоих берегах Енисея, на стыке Западно-Сибирской равнины, Среднесибирского плоскогорья и Саянских гор в ущелье, образованном самыми северными отрогами Восточного Саяна.

Рельеф города холмистый; вокруг горы, национальный парк Красноярские Столбы, часть Центрального и Железнодорожного районов находятся в низине, Академгородок расположен на Саянском хребте, Советский и Октябрьский районы на холмистой возвышенности.

Средняя высота в черте города над уровнем моря составляет 287 метров; высшая точка 527 метров, низшая точка 125 метров. Перепад высот составляет 402 метра.

Через Красноярск проходит федеральная автодорога Р255 «Сибирь». Начинаются федеральная автодорога Р-257 «Енисей» и региональная автодорога 04К-044 «Енисейский тракт».

Город разделён на две части Енисеем; его левобережная часть находится в Западной Сибири, правобережная – в Восточной. При этом город экономическими географами отнесён к Восточной Сибири.

Николаевская (Гремячая) сопка – сопка на западе Красноярска высотой 505 метров.

Николаевская сопка, как и Красноярские Столбы – продукт древней вулканической деятельности, результат выхода магмы на поверхность 450 млн лет назад. Гора состоит в основном из субвулканической (гипабиссальной) горной породы сиенит-порфира.

В 2020-21 годах на вершине построена смотровая площадка, с которой открывается вид на западную часть Красноярска, в частности на красноярский Академгородок, крупнейший кампус Сибирского Федерального университета, Академию биатлона.

В 2022 году на вершине установлен самый высокий в России стометровый флагшток с флагом России.

Дивногорск – город в Красноярском крае России. Административный центр городского округа город Дивногорск.

В 1888 году на месте современного Дивногорска иеромонахом Филаретом был основан Красноярский Знаменский общежитский мужской скит, строительство которого было начато 19 августа того года (закрыт в 1920 году). Со временем монастырь превратился в посёлок Скит.

С февраля 1956 года с окончательным выбором Шумихинского створа для сооружения Красноярской ГЭС старый посёлок Скит превратился во временный посёлок гидростроителей, почти вплотную примыкавший к ГЭС. 12 марта 1957 года посёлок был переименован в Дивногорск. Название он получил от Дивных гор, расположенных на противоположном, левом берегу Енисея. Статус города был присвоен 1 февраля 1963 года.

В 1967 году состоялся пуск первых агрегатов Красноярской ГЭС. 18 декабря 1971 года был пущен последний, двенадцатый агрегат.

Енисей – река в Тыве, Хакасии и Красноярском крае, одна из самых длинных и полноводных рек мира и России.

Впадает в Карское море Северного Ледовитого океана¹. Длина – 3487 км, площадь водосборного бассейна – 2 580 000 км² (второй по величине в России), а годовой сток составляет 624,41 км³ (самая полноводная река в России).

Одна из крупнейших рек мира: длина реки от места слияния Большого Енисея и Малого Енисея – 3487 км (с Малым Енисеем – 4287 км, от истоков Большого Енисея – 4092 (4123) км). По площади бассейна (2580 тыс. км²) Енисей занимает 2-е место среди рек России и Евразии (после Оби) и 7-е место среди рек мира.

Енисей – природная граница между Западной и Восточной Сибирью. Левобережье Енисея заканчивает великую Западно-Сибирскую равнину, а правобережье представляет царство горной тайги.

Собственно Енисей начинается от города Кызыла, где сливаются Большой Енисей и Малый Енисей. Высота истока – 619,5 м над уровнем моря.

После впадения левого притока – реки Абакан – начинается Красноярское водохранилище (длина 360 км), образованное плотиной Красноярской ГЭС, расположенной у города Дивногорска, в месте пересечения Енисеем отрогов Восточного Саяна. Ширина долины здесь 5 км, русла – более 500 м.

Ачинск – город в Красноярском крае России, административный центр Ачинского района и городского округа город Ачинск.

Третий по численности (99 048 чел. (2025) населённый пункт в крае после Красноярска и Норильска, и 171-й по численности населения в России.

Расположен в 170 км к западу от краевого центра города Красноярска, на северных отрогах хребта Арга, на правом берегу реки Чулым (правый приток Оби), при пересечении его с Транссибирской железнодорожной магистралью (станция Ачинск I).

Крупнейшее предприятие города Ачинский глинозёмный комбинат, который принадлежит группе «Российский алюминий».

Кемеровская область – субъект Российской Федерации, расположенный на юге Западной Сибири. Входит в состав Сибирского федерального округа, является частью Западно-Сибирского экономического района.

Площадь области – 95 725 км².

Кемеровская область является самой густонаселённой частью Сибири и азиатской части России.

Административный центр и крупнейший город – Кемерово.

Область расположена на юго-востоке Западной Сибири, занимая отроги Алтая и Саян.

Протяжённость области с севера на юг почти 500 км, с запада на восток – 300 км. Граничит на северо-востоке и севере с Томской областью, на северо-востоке — с Красноярским краем, на востоке – с Республикой Хакасия, на юге – с Республикой Алтай, на юго-западе – с Алтайским краем, на северо-западе – с Новосибирской областью.

Кемерово – город в России, административный центр Кемеровской области и Кемеровского района (муниципального округа), в состав которого не входит. Расположен на юге Западной Сибири, на обоих берегах рек Томи и Искитимки, в северной части Кузнецкого угольного бассейна (Кузбасса).

Население по данным на 1 января 2025 года – 542 928 чел.: тридцать второй по численности населения город в стране и восьмой по численности населения город в Сибири. Является центром Кемеровской агломерации.

2.8. Итоги, выводы, рекомендации.

За три дня группа прошла автомобильный маршрут 1-й категории сложности протяжённостью 1755 км.

На протяжении маршрута группа столкнулась с большим количеством дорожных участков с перепадами высот (спусками и подъемами с уклонами до 8%), крутыми поворотами и ремонтом дорожного полотна.

Все это требовало усиленной внимательности и концентрации водителя и соблюдения правил дорожного движения и скоростного режима. В итоге маршрут был пройден без происшествий и поломок,

В рамках подготовки маршрута и посещений достопримечательностей Красноярска были получены яркие впечатления и сделаны для себя новые открытия в архитектуре и истории Красноярска и Красноярского края.

Стоимость проживания, питания, снаряжения, средств передвижения.

Оформление документов, средства передвижения, страховки, топливо, снаряжение, проживание на съёмных посуточно квартирах, питание, оплачиваются участниками.

2.9 Маршрутная книжка

Скан в приложении.

Приложение 1. Дневник маршрута.

16.05.2025

День первый.

г. Новосибирск – г. Кемерово – г. Мариинск – г. Ачинск.

Пасмурно, утром небольшой дождь, температура +8°.

Основной целью нашего небольшого путешествия была прогулка по Красноярску, осмотр его достопримечательностей, посещение Красноярской ГЭС, и прохождение маршрута 1 категории сложности.

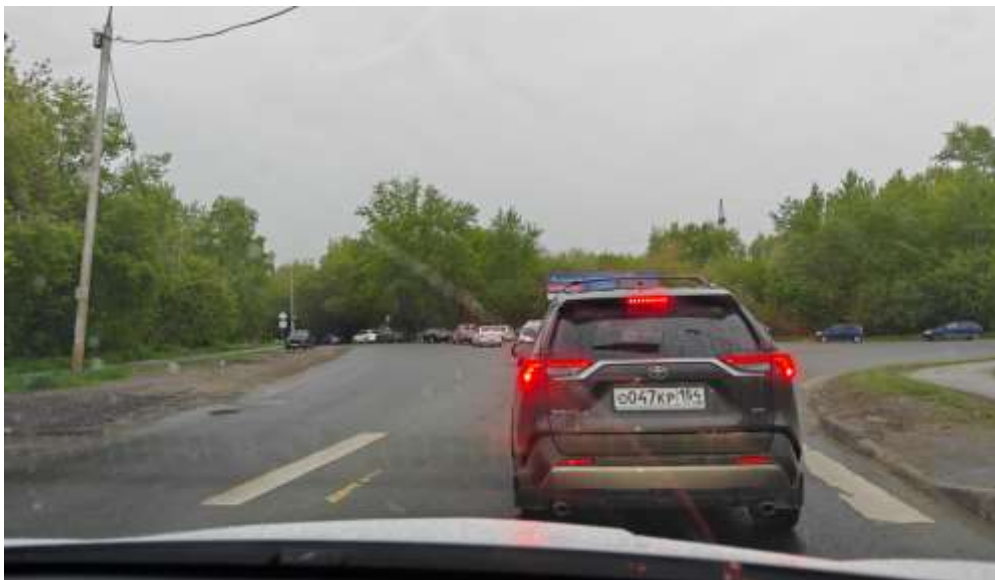
Город Красноярск был выбран не случайно – ранее мы в нем бывали, но проездом, и у нас не было свободного времени, чтобы получше осмотреть город.

Но сам город нам очень нравится, и поэтому поехать в наше небольшое путешествие мы решили именно в Красноярск.

Выехали рано утром, было утро рабочего дня, хоть и пятница, но так как шел дождь, в городе были серьезные пробки.

А так как мы живем на Обь ГЭСе, то было принято решение немного изменить маршрут и не ехать через весь город на выезд в сторону Болотного, а уехать через Дамбу на выезд из города через Кольцово и выехать на Ленинск-Кузнецкую трассу за Плотниково.

Утренние пробки были даже на Обь ГЭСе.



На трассе идет дождь, но нас это не расстраивает, так как на эти выходные в Красноярске прогноз погоды обещает сухую солнечную погоду.



Перед с. Лебедево погода наладилась, дождь кончился, проглядывает солнце.
Приятная дорога с яркой свежей майской зеленью.
После зимы глаз просто радуется.
Любуясь зелеными пейзажами незаметно для себя, доехали до г. Кемерово.

Такая симпатичная стела стоит на въезде в город.



В Кемерово навигатор показал, что центральная улица города, Кузнецкий проспект, стоит в пробке и предложил маршрут в объезд.

Пользуясь случаем, посмотрели, что интересного есть на прилегающих к центральному проспекту улицах города.



Приход Непорочного Сердца Пресвятой Девы Марии (г. Кемерово).



Здание Дома кино «Москва» (г. Кемерово).

Пробку объехали, заезжаем на Кузнецкий мост в сторону выезда из г. Кемерово.



Далее двигаемся в сторону г. Мариинска.
Дорога от Березовского до Мариинска мне очень нравится.
Красивые виды за окном, серпантин, спуски-подъемы. Красота!



Но едем внимательно и аккуратно, так как на дороге ведутся ремонтные работы.
Практически доехали до цели сегодняшнего дня – г. Ачинска.

На въезде в город расположен **Ачинский глиноземный комбинат.**



Вдоль трассы располагаются **Шламовые карты Ачинского глиноземного комбината**. Рукотворные горы, внешне напоминающие пирамиды.



Ночуем на съемной квартире.

Вечером еще раз обсуждаем, что хотим посетить в Красноярске, намечаем точки для посещения.

Занимаемся поиском и бронированием квартиры на завтра.

За первый день пройдено 647 км.

17.05.2025

День второй.

г. Ачинск – г. Красноярск

Переменная обычность, температура +18°.

Утром выезжаем из квартиры, едем в сторону Красноярска.

Впереди у нас очень активный и насыщенный день.

Первым делом заселяемся в квартиру.

И едем на **Смотровую площадку на Николаевской сопке**.

На вершине Николаевской сопки развевается флаг России.



Высота флагштока – 100 метров. Размер флага Российской Федерации 33 x 22 метра, вес более 80 кг.

Смотровая площадка выполнена в современном стиле.



Со смотровой открываются потрясающие виды на Красноярск и Енисей.

Далее едем в **фанпарк «Бобровый лог»**.

Там нас встречает волк-спортсмен. Руководитель маршрута с ним фотографируется.



Поднимаемся на смотровую площадку по канатной дороге.
Со смотровой площадки открывается потрясающий вид.



Руководитель маршрута проверяет в бинокль – не сбились ли мы с пути.



Едем обратно на левый берег по Николаевскому мосту через Енисей на Центральную набережную.



Первая точка на набережной – **Пароход-музей святитель Николай**.
Посещаем музей. Было очень интересно и познавательно.



После посещения музея гуляем по набережной.
Здание Речного вокзала.



Вид на **Коммунальный мост** через реку Енисей.



Монументальное здание **Музейный центр «Площадь Мира»**.



Арт-объект «Ротонда памяти и славы».

Объект является частью проекта, посвященного 75-летию Победы в Великой Отечественной войне.



Виноградовский мост.

Вело-пешеходный вантовый мост через протоку Енисея в Красноярске, соединяющий центр города с островом Татышев.

Длина моста — 550 метров, ширина — около 10 метров.



Скульптура «Лошадь белая».

Памятник был установлен на Стрелке, возле берега Енисея, в 2006 году, он посвящен русским первопроходцам и их лошади, которая остановилась перевести дух на берегу Енисея.

Как гласит одна из легенд, именно здесь в 17-м веке впервые высадились казаки во главе с Андреем Дубенским.

Воевода выбрался на берег Енисея на лошади, бросил на камень шашку, нагайку и папаху, сказал, что в этом месте построят город, а затем отправился осматривать местность. Животное осталось отдыхать и поджидать своего хозяина. Этот момент истории и увековечен в скульптуре.

В 2022-м году скульптуру «Лошадь белая» перекрасили в черный цвет.



Гуляем по центральным улицам, фотографируем архитектуру.

Красноярск очень красивый город, где приятно просто прогуляться с фотоаппаратом.



*Здание Купеческого клуба (проспект Мира, 71).
Было возведено в 1906–1910 годах по проекту городского архитектора Леонида Чернышева и строилось оно для купеческого собрания. Купеческое собрание или Купеческий клуб, это нечто напоминающее Дома культуры советского периода, только для купеческого сословия.*



*Покровский Кафедральный Собор (ул. Сурикова, 26).
Памятник архитектуры XVIII века, старейшее из сохранившихся каменных зданий города.
Памятник архитектуры енисейской школы сибирского барокко.*



*Дом каменный священника К. Кожевникова (ул. Ленина, 76, стр.3).
Памятник градостроительной архитектуры, здание относится к концу XIX века и построено
примерно в 1890–1896 годах.*



*Жилой дом усадьбы купца О.К. Андреева (ул. Ленина, 84), построен в начале XX века, как
главный дом усадьбы
Объект культурного наследия регионального значения*



Здание, построенное в 1913 году по проекту архитектора В.А. Соколовского для Городского Общественного собрания (ул. Перенсона, д. 20), богато на историю.

В нём проводились балы, маскарады и различные культурные мероприятия.

С сентября 1917 года по июнь 1918 года здесь располагался исполком губернского Совета рабочих, солдатских и крестьянских депутатов.

В 1945 году обрело новое предназначение – здесь разместился Дом Красной армии.

В послевоенные годы он стал важнейшим центром культурной жизни военного гарнизона, а позже, сменив название на «Дом офицеров»

В 1980 году архитектурный комплекс получил заслуженный статус памятника истории регионального значения



Декоративный объект «Триумфальная арка в честь 375-летия Красноярска» (на Площади Мира).

Исторические ворота города. Арка была построена в честь сибиряков, защищавших Родину и погибших в годы Великой Отечественной Войны.

Место было выбрано не случайно. Это место острога – первой крепости, с которой начался Красноярск в 1628 году. Также в годы ВОВ на этом самом месте находились гарнизонные казармы и с этого места солдат отправляли на дальнейшую службу.

А здесь мы обедали.

Лапшичная «Vo gan udon» (ул. Проспект Мира, 65).

Поверили отзывам в 2GIS, что здесь очень вкусная лапша удон и не пожалели.

Было настолько вкусно, что мы все съели, даже не успев сфотографировать блюдо)))

Если вы любите азиатскую кухню, то однозначно рекомендую данное заведение!



Еще одна особенность Красноярска – яркие микроавтобусы и фургончики, на которых продается кофе и фаст-фуд. В Красноярске их довольно много, и они очень оживляют улицы.



Нагулявшись по городу, уставшие и полные впечатлений мы вернулись в квартиру. Поужинали варениками с картошкой и легли спать.

За день пройдено 233 км.

18.05.2025.

День третий.

г. Красноярск – г. Дивногорск – г. Новосибирск
Пасмурно, вечером дождь, температура +17°.

Утром сдаем ключи, выезжаем из квартиры.

Сегодня у нас в планах посещение памятника «Царь-Рыбе», Красноярской ГЭС и дорога домой в Новосибирск.

Как обычно бывает в последний день поездки – настроение вроде бы и хорошее, но присутствует легкая грустинка.

С одной стороны ты уже набрался впечатлений и хочется домой, но с другой присутствует легкое сожаление, что закончились эти яркие беззаботные выходные.

Руководитель маршрута проверяет техническое состояние автомобиля перед дорогой. Все отлично, поехали!

Красноярск, говорим тебе до свидания, но не прощай!

На протяжении всей дороги до Дивногорска будет красивая дорога с серпантинами. Водитель едет аккуратно, соблюдая правила дорожного движения, я люблюсь дорогой.

Первая точка нашего сегодняшнего пути: **Памятник Царь-Рыбе.**

Блестящий кованный памятник «Царь-рыба» был установлен в 2004 году к 80-летию писателя Виктора Астафьева и является одним из главных символов Красноярска. Его возвели в честь одноименного произведения, в котором заложен обобщенный смысл борьбы человека с природой.

«Царь-рыба» представляет собой осетра, являющегося символом укрощения и освоения природы. В сказке человек старается укротить животное, борьба завершается драматически - раненная царь-рыба, не покорившись человеку, уходит от него в море, унося в своем теле множество крючков.



Вид со смотровой на р. Енисей, пос. Слизнево и с. Овсянка.



Вид на р. Енисей и г. Красноярск.



Налюбовавшись величественными видами Енисея, едем дальше, на Красноярскую ГЭС.

Заезжаем в г. Дивногорск.

Недалеко от въезда в город стоят вот такие произведения местных умельцев.
Симпатичные)))



**Мемориал в честь автомобилистов-строителей Красноярской ГЭС.
25-тонный карьерный самосвал МАЗ-525 на постаменте.**

Модель, установленная у дороги, – это единственный сохранившийся МАЗ-525, превращенный в памятник. Он стоит на высоком постаменте, окруженный бетонными блоками, символизирующими плотину. Табличка на пьедестале посвящена автомобилистам, участвовавшим в строительстве. Гигантская машина прекрасно вписывается в ландшафт: на фоне сопок и инженерных сооружений Красноярской ГЭС памятник выглядит особенно впечатляюще.



Проезжаем по мосту через р. Енисей. Из окна видна Красноярская ГЭС.

Мы хотим подъехать к ГЭС максимально близко, на сколько это возможно.

Сворачиваем с трассы на дорогу, ведущую к ГЭС.



И вот она – Красноярская ГЭС.
Совсем рядом.



Памятник дружбы между народами СССР и КНДР.



Но... наша мини-экскурсия на ГЭС вызвала интерес местной охраны...



Вид у нее был совсем не дружелюбный, поэтому мы предпочли не затягивать фотосессию и поскорее ретироваться.

Едем домой...



Очень понравилась объездная дорога «Северо-западный обход Кемерова», открытая 29 октября 2024 г.

Современная четырехполосная автомагистраль с разрешённой скоростью движения 110 км/ч. Ехать по ней на Опеле сплошное удовольствие!

Протяженность автомобильной дороги «Северо-западный обход Кемерова» составляет 47,6 км.



За пос. Октябрьский новая дорога закончилась.
Едем по обычной – привычной двухполосной дороге.



Новосибирск встретил нас небольшим дождем.

До дома доехали без происшествий.
Наше небольшое познавательное путешествие закончено.
Осталось много хороших воспоминаний и фотографий.

За день пройдено 875 км
Всего 1755 км.

Приложение 2. Материальное оснащение группы.

1. Комплект оборудования на автомашину

| № | Наименование | Количество |
|---|-------------------------------------|------------|
| 1 | Стропа/Трос буксировочный 5м. | 1 |
| 2 | Шакл, скоба соединительная | 2 |
| 3 | Набор необходимого инструмента | Комп-т |
| 4 | Монтажка | 1 |
| 5 | Автоаптечка для ремонта шин и камер | Комп-т |
| 6 | Автокомпрессор | 1 |
| 7 | Медицинская аптечка | 1 |

2. Комплект имущества на 1 человека

| № | Наименование | Количество |
|---|---|------------|
| 1 | Комплект теплой одежды | 1 |
| 2 | Комплект закрытой одежды (х/б) | 1 |
| 3 | Нижнее белье | 1 |
| 4 | Запасная обувь | 1 |
| 5 | Индивидуальная аптечка | 1 |
| 6 | Туалетные принадлежности (мыло, зубная щетка, паста, полотенце) | Комп-т |
| | | |

Приложение 3. Справка о совершенном спортивном туристском маршруте.

Приложение 4. Скан маршрутной книжки.