

**Новосибирский клуб экстремальных путешествий  
Off Road Master**



**ОТЧЁТ**

О прохождении автомобильного туристского спортивного маршрута первой категории сложности по Новосибирской области совершенного группой туристов г. Новосибирска (автоклуб ОРМ), в период с 14 марта по 16 марта 2025 г.

Маршрутная книжка 0-31-25

**Руководитель: Веремеенко И.В.**

Маршрутно-квалификационная комиссия Новосибирского отделения Федерации спортивного туризма рассмотрела отчет и считает, что маршрут может быть зачтен всем участникам и руководителю первой категорией сложности.

Отчет использовать в библиотеке Новосибирского отделения Федерации спортивного туризма России

Судья по виду \_\_\_\_\_ / \_\_\_\_\_

Председатель МКК \_\_\_\_\_ / \_\_\_\_\_

Штамп МКК

Новосибирск, 2025

## Содержание

1. Справочные сведения.....	2
1.1. Проводящая организация:.....	2
1.2. Место проведения:.....	2
1.3 Общие сведения о маршруте.....	2
1.4. Подробная нитка пройденного маршрута:.....	2
1.5. Определяющие препятствия маршрута:.....	2
1.6. Состав группы (участники и экипажи).....	3
1.7 Обзорная карта региона проведения туристического маршрута.....	4
1.8 Адрес хранения отчета.....	4
1.9 Выпускающая МКК.....	4
2. Содержание отчета.....	5
2.1 Варианты подъезда и отъезда.....	5
2.2. Запасные варианты и аварийные выходы с маршрута.....	5
2.3. Изменения маршрута и их причины.....	5
2.4. График движения маршрута запланированный.....	5
2.5. График движения пройденного маршрута.....	5
2.6. Техническое описание прохождения.....	5
2.7 Сведения о районах прохождения маршрута.....	16
2.8. Итоги, выводы, рекомендации.....	18
2.9 Маршрутная книжка.....	18
2.10 Регистрация МЧС.....	18
Приложение 1. Дневник маршрута.....	18
Приложение 2. Материальное оснащение группы.....	29
1 Комплект оборудования на автомашину.....	29
2 Комплект имущества на 1 человека.....	29
Приложение 3. Справка о совершенном спортивном туристском маршруте...	30
Приложение 4. Скан маршрутной книжки.....	30

## 1. Справочные сведения

### 1.1. Проводящая организация:

Новосибирский клуб экстремальных путешествий Off Road Master

### 1.2. Место проведения:

Туристский район – Новосибирской область, Маслянинский район.

### 1.3 Общие сведения о маршруте

Вид маршрута	Категория сложности	Протяженность активной части, км	Продолжительность		Сроки проведения
			общая	ходовых дней	
авто	первая	642км	3	3	с 14.03.2025 по 16.03.2025

### 1.4. Подробная нитка пройденного маршрута:

Г. Новосибирск – п. Морозово – п. Новососедово – п. Большой-Изырак – Водопад Сунга – п. Дубровка – п. Жерновка – п. Чудиново – п. Елбань – п. Дресвянка – п. Мамоново – п. Борково – Прямский водопад – водопад Талица – с. Кинтереп – с. Медведское – г. Искитим – г. Новосибирск.

### 1.5. Определяющие препятствия маршрута:

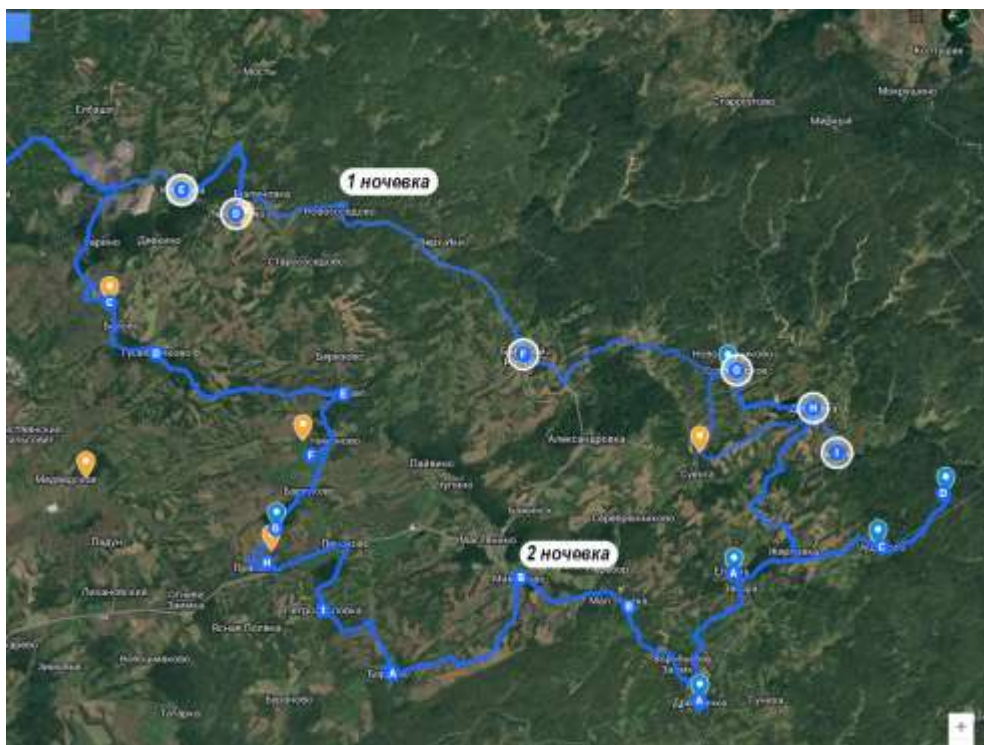
Вид препятствия	Протяжность,	Категоричность	Характеристика препятствия
ПП гравийная дорога	179 км	1	Участки дороги: с. Ключи – с. Верх-Ики (120км), с. Петени – с. Жирновка – с. Чудиново (39км), с. Прямское – с. Петропавловка – с. Борково (20км). Гравийная дорога хорошего качества с короткими участками асфальтового покрытия. На лесных участках плотный подтаявший снег, на солнечных участках грязь.
ПП Старая асфальт. дорога	69 км	1	Участки дороги: с. Верх – Ики – Большой Изырак (20км), с. Прямское – с. Кинтереп – с. Березово (28км), с. Медведское – с. Евсино. (21км). Асфальтовая дорога плохого качества с многочисленными спусками и подъемами, отражающими рельеф местности, с уклоном до 10% Дорожное покрытие сплошь покрыто заплатками, местами волнистое, ямы с острыми краями, кочки.
ПП полевая дорога	37 км	1	с. Большой Изырак – с. Егорьевское – с. Дубровка. Грунтовая полевая дорога. Была почищена трактором, но на данный момент замечена снегом. Подъемы и спуски до 10°, крутые повороты.
ЛП брод	6 м	1	Брод через реку Кинтереп. Заледенелое русло, которое проламывается под тяжестью машины. Грунт песчаный плотный, глубина 50 см. Выход осложнен ледяной ступенью высотой в 30см.
ПП полевая дорога	24 км	1	С. Елбань – с. Дресвянка. Грунтовая полевая дорога. Была почищена трактором, при плюсовой температуре снег стал рыхлый, тяжелый, липкий .

## 1.6. Состав группы (участники и экипажи)

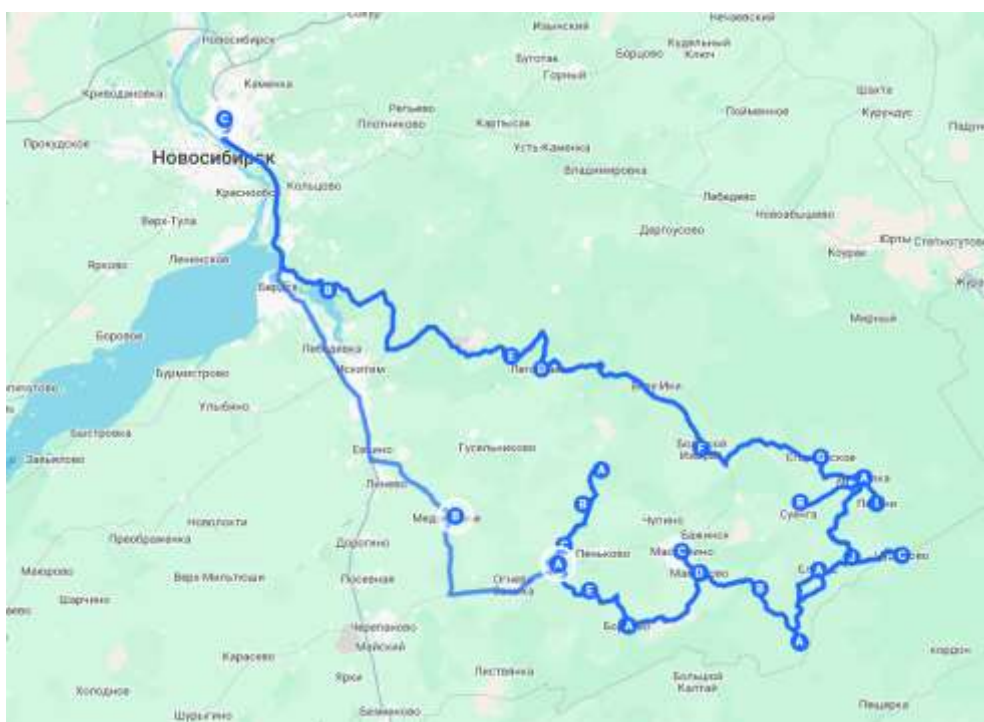
№	Фото	ФИО	Туристский опыт, спортивная квалификация	Обязанность
1.		Борзенков Павел Александрович	2У, 3р	Участник Водитель
2.		Данилова Мария Викторовна	2У, 3р	Участник Запасной водитель
3.		Веремеенко Ирина Владимировна	3Р, 3р	Руководитель Водитель
4.		Садыков Ренат Николаевич	б/р	Участник Водитель
5.		Кузьминых Наталья Владимировна	б/р	Участник Запасной водитель
6.		Алимбаев Артем Артурович	б/р	Участник Водитель

В составе группы 4 автомобиля: Toyota Land Cruiser 100, Toyota Lend Cruiser 80, Toyota Land Cruiser 150 и Lexus LX470.

## 1.7 Обзорная карта региона проведения туристического маршрута



Пройденный трек.



## 1.8 Адрес хранения отчета

Отчет о пройденном туристском спортивном маршруте хранится в библиотеке Новосибирского Отделения Федерации спортивного туризма России.

## 1.9 Выпускающая МКК

Маршрутно-Квалификационная комиссия Сибирского Федерального округа 154-00-666656666

## 2. Содержание отчета

### 2.1. Общая идея похода, стратегия и тактика её достижения, новизна.

Проработка возможности проведения зимних автомобильных маршрутов 1 к.с. по Маслянинскому району. Поиск зимних вариантов коротких грунтовых дорог между поселениями. Мы знали, где они могут поддерживаться в зимнее время, хотелось проверить на практике.

А также, разведка доступности местных достопримечательностей и водопадов в зимнее время. Выяснили, что маршруты могут быть достаточно интересными и содержательными.

### 2.2. Запасные варианты и аварийные выходы с маршрута.

Аварийный выход возможен с любого этапа маршрута.

### 2.3. Изменения маршрута и их причины

Группа прошла маршрут первой категории сложности без происшествий. Ввиду невозможности зимнего проезда участка от села Кинтереп до села Гусельниково, маршрут был изменен на запасной, через село Медведское.

### 2.4. График движения маршрута запланированный

Дата	Дни пути	Участки маршрута	км	Способы передвижения
14.03	1	г. Новосибирск – п. Новососедово	160	автомобиль
15.03	2	п. Новососедово – п. Маслянино	236	автомобиль
16.03	3	п. Маслянино – г. Новосибирск	224	автомобиль

*Итого активными способами передвижения: \_ 620км*

### 2.5. График движения пройденного маршрута

Дата	Дни пути	Участки маршрута	км	Способы передвижения
14.03	1	г. Новосибирск – п. Новососедово	160	автомобиль
15.03	2	п. Новососедово – п. Маслянино	237	автомобиль
16.03	3	п. Маслянино – г. Новосибирск	245	автомобиль

*Итого активными способами передвижения: \_ 642км*

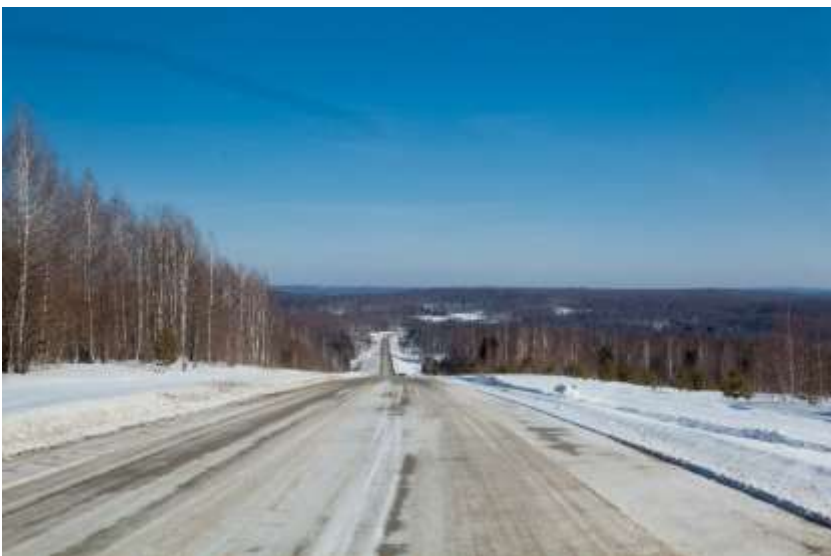
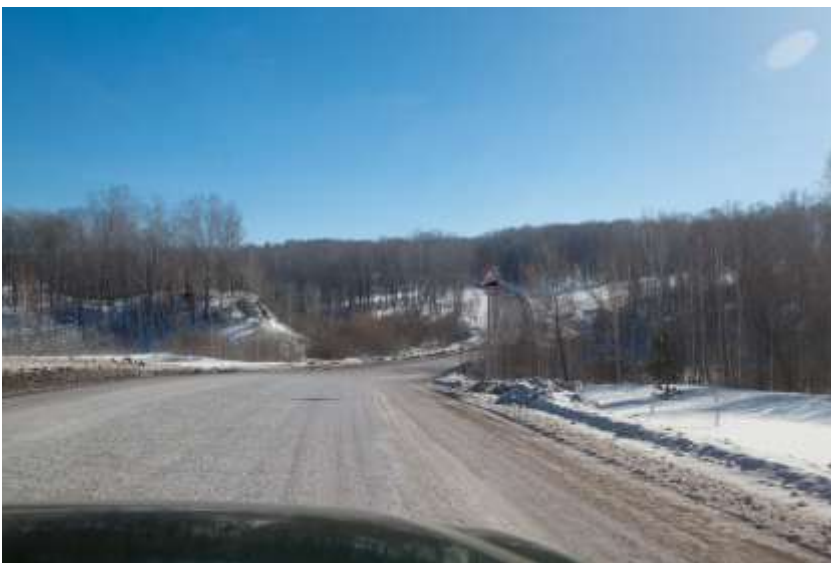
### 2.6. Техническое описание прохождения маршрута.

#### 1. III гравийная дорога. 179 км, 1 к.с.

Участки дороги с. Ключи – с. Верх-Ики (120км), с. Петени – с. Жирновка – с. Чудиново (39км), с. Прямское – с. Петропавловка – с. Борково (20км). Гравийная дорога хорошего качества с короткими участками асфальтового покрытия. Погода менялась в течении дня, сильно меняя характер дорожного полотна. С утра на морозе образовывалась плотная корочка льда, образуя гребенку и местами скользкие участки, к обеду все таяло, появлялись грязь и лужи.



*Гравийная дорога хорошего качества, участок с растаявшим снегом, могут вылетать камешки из-под колес.*



*Спуски и подъемы до 10°.*



*Участки с крутыми изгибами дороги, требуется осторожность, машина может уйти в занос.*



*Участки дороги, идущие через лес, покрыты плотным снегом, скрыты все неровности. Местами гололед.*





*Дорога подтаяла, образовалась грязь, местами скользко.*



*Спуск к селу Петени.*



*С утра замерзли снег и грязь, раскисшие накануне, образовали «гребенку».*



*Лужи на дороге.*

**1. ПП Старая асфальтовая дорога – 69 км, 1 к.с  
с. Верх – Ики – Большой Изырак (20км), с. Прямское – с. Кинтереп – с. Березово (28км),  
с. Медведское – с. Евсино. (21км)**

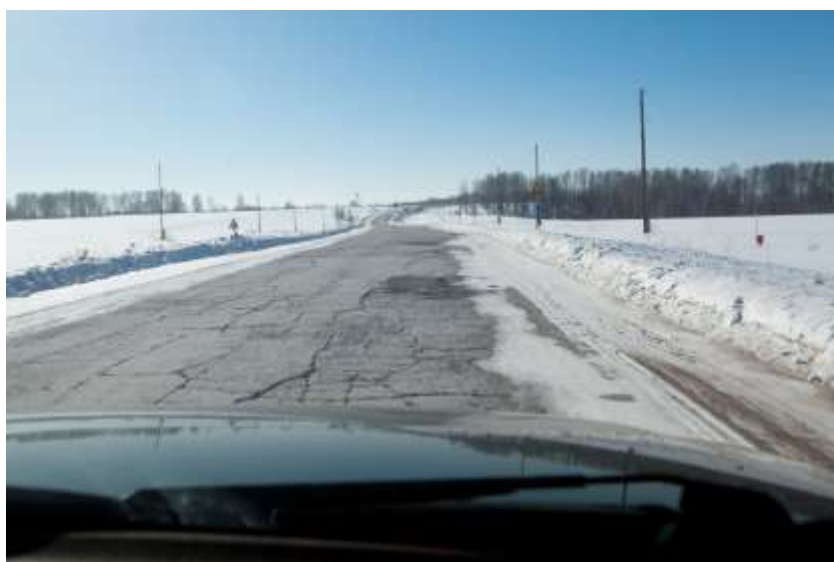
Асфальтовая дорога плохого качества с многочисленными спусками и подъёмами, отражающими рельеф местности, с уклоном до 10°. Дорожное покрытие сплошь покрыто заплатками, местами волнистое, ямы с острыми краями, кочки.



*Крутые повороты.*



*Дорога повторяет холмистый рельеф местности, спуски и подъёмы до 10°.*



*Разрушение дорожного полотна, трещины на дороге.*



*«Волнистая», неровная дорога.*



*Неровности дороги, разрушение дорожного полотна.*



*Участки с вспученным дорожным полотном.*

**2. ПШ полевая дорога – 37 км, 1 к.с.**  
**с. Большой Изырак – с. Егорьевское – с. Дубровка.** Грунтовая полевая дорога. Была почищена трактором, но на данный момент заметена снегом. Короткие подъёмы и спуски до 10°. Движение по дороге сложности не представляет, проходим на 1-2 передаче.



*Дорога заметена снегом, это уже наши следы.*



*На открытых участках переметы.*





*Короткие спуски до 10°.*



*Спуск к реке Кинтереп.*



*Дорога идет под скальным прижимом у реки Кинтереп.*

3. ЛП брод – 6 м, 1 к.с.

**Брод через реку Кингереп.** Заледенелое русло, которое проламывается под тяжестью машины. Грунт песчаный плотный, глубина 50 см. Выход осложнен небольшой ледяной ступенью высотой в 30 см.



*Прохождение брода разными экипажами.*



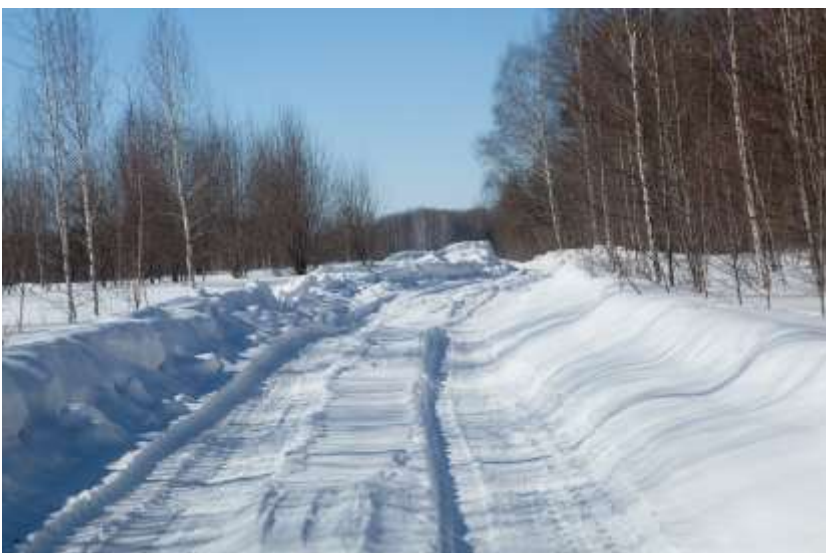


*Прохождение брода разными экипажами.*

4. **III** полевая дорога— **24 км, 1 к.с.**  
с. Елбань – с. Дресвянка. Грунтовая полевая дорога. Была почищена трактором. При плюсовой температуре снег стал рыхлый, тяжелый, липкий.



*Накануне тут проходил трактор.*





Дорога превратилась в «кашу».

## 2.7 Сведения о районах прохождения маршрута.

**Маслянинский район** образован в 1924 году. Район расположен в юго-восточной части Новосибирской области. Расстояние до ближайшей железнодорожной станции 64 км, до г. Новосибирска – 172 км.

В состав района входят 12 муниципальных образований (11 сельских и один поселковый совет), всего 30 населённых пунктов.

По природно-геологическим условиям район является наиболее богатым по минеральным ресурсам среди районов Новосибирской области. Имеются многочисленные месторождения и проявления цветных (золото) и редких металлов (бокситы), огнеупорных и тугоплавких глин, облицовочных (цветные мраморы) и строительных материалов (суглинки, известняки). На территории Маслянинского района имеются запасы россыпного и рудного золота, есть месторождения бокситов, ртути и флюорита.

Имеются лесные и земельные ресурсы, пригодные для развития сельского хозяйства и рекреации.

Наиболее значимую роль в экономике района имеют промышленные предприятия по добыче золота, производство молочной продукции, производство хлебобулочных и кондитерских изделий, по выращиванию грибов вёшенка и цеха по производству пищевой продукции.

В сельском хозяйстве осуществляют деятельность 3 сельхозпредприятия и 25 крестьянско-фермерских хозяйств.

Маслянинский район располагает развитой социальной и культурной инфраструктурой, материальная база объектов в последние десять лет существенно укреплена.

Прекрасная природа, наличие уникальных природных объектов создают все условия для активного отдыха и развития туризма.

Живописный пейзаж, речные перекаты реки Бердь и бурные водопады реки Суенга – привлекают для отдыха не только маслянинцев, но и гостей. На территории района расположены уникальные памятники природы, в состав которых входят природные комплексы, имеющие большое научное, природоохранное и эстетическое значение: «Елбанские ельники», «Петеневские ельники», «Барсуковская пещера».

**Беловский водопад** расположен в Новосибирской области, в полутора километрах от окраины села Белово, входящего в состав Искитимского района. Бурлящий поток воды, срывающийся с пятиметровой высоты, несвойственен для равнинной местности, поэтому после своего загадочного появления водопад быстро превратился в популярную местную достопримечательность.

**Талицкий (Никоновский) водопад.** Одно из самых старинных сёл – Никоново – было основано переселенцами из центральных районов России в месте слияния трех речек — Берди, Укропа и Талицы. В живописном месте, на речке Талица, находится водопад, который падает

мощным потоком воды. Расположен водопад в лесу, имеет природное происхождение. Скальные породы образуют уступ порядка 10 метров, с которого вода с шумом ниспадает в небольшое озеро. Водопад часто называют Талицей, как и саму реку, на которой он расположен.

**Прямской водопад.** Расположен на выходе реки Прямая из озера возле села Прямское. Водопад каскадный, под одним из каскадов воды есть пещера. Водопад искусственного происхождения.

Высота каскадов водопада около 6 метров.

### **Река Суенга и Суенгинский водопад.**

В тридцатых годах прошлого века, в Маслянинском районе Новосибирской области, как и в многих других регионах Советского Союза, был бум строительства малых ГЭС. Это частично решало проблемы электрофикации отдаленных от областных и краевых центров районов. Одна из таких станций была построена на реке Суенга, рядом с одноименной деревней.

Мощности ее хватало на обеспечение электричеством совхозной фермы, но с проведением централизованного электроснабжения, надобность в ней отпала и оборудование было демонтировано. Осталась лишь дамба, мост через реку, да образовавшийся после стройки водопад.

Суенгинский водопад, пожалуй, самый мощный и зрелищный среди водопадов Новосибирской области. Большие водосливы расположены каскадом, пороги водопада очень впечатляющие. Дно реки в этом месте - сплошная скала, ко всем порогам есть хорошие подходы. А в полукилометре отсюда находятся пещеры Суенгинская и Колочая, которые вы также можете посетить.

Суенга — золотоносная река, берет начало на Салаирском кряже и впадает в реку Бердь. На реке встречаются отмели, которые являются золотосодержащими и разрабатываются по сегодняшний день. Суенга с тюркского обозначает «таежная река» и неудивительно — она находится в самом сердце Салаирского кряжа. Эта древняя горная система, которая насчитывает сотни миллионов лет. Река является золотоносной и по сегодняшний день здесь можно увидеть драгу, экскаваторы и другую спецтехнику старателей. А село Егорьевское вообще считается золотодобывающей столицей Новосибирской области.

**Водопад Бучило.** В близи села Легостаево, приблизительно 800 метров от границы поселения, находится уникальное место – водопад Бучило, образованный выходом скальных пород и рекой. Высота его приблизительно 5 метров, ширина русла 1.5 метра, в верхней части водопада есть небольшая пещера. Вода в нем, проходя через горные породы богатые известняком, становится кристально чистой. Водопад Бучило – один из немногочисленных водопадов в Новосибирской области. При спуске к водопаду открывается красивейший вид. Шум воды умиротворяет, красота этого места завораживает, им можно любоваться в любой сезон года, ведь зимой, даже в самые сильные морозы, водопад не замерзает. Если пройти через водопад, под водой, можно увидеть большую пещеру, в которой водятся выдры. История водопада уникальна. В толковых словарях слово «бучило» обозначает омут или водоворот. Когда-то водопад использовали в хозяйственных целях. Бучило приводил в движение небольшую

электростанцию, рядом с которой жила семья, охранявшая гидротехническое сооружение. Позже, маленькая электростанция исчезла. Впоследствии место было заброшено, появилась несанкционированная свалка. Позже в этом месте хотели сделать карьер для добычи известняка, однако благодаря вмешательству общественных организаций водопад стал природной достопримечательностью.

## **2.8. Итоги, выводы, рекомендации.**

За три дня группа прошла авто маршрут 1-й категории сложности протяженностью 642 км. Были организованы теплые ночевки в гостинице, приготовление горячей пищи на походных газовых плитках. Данный маршрут отличается разнообразием рельефа и ландшафта, позволяет новичкам получить много ярких впечатлений. Зимнее время года не представляет трудностей.

## **Стоимость проживания, питания, снаряжения, средств передвижения.**

Стартовый взнос на оформление документов и прочие нужды группы - 300 рублей с участника. Средства передвижения, страховки, топливо, снаряжение, гостиница, питание, оплачиваются участниками.

## **2.9 Маршрутная книжка**

Скан в приложении.

## **Приложение 1. Дневник маршрута.**

**14.03.2025**

*День первый.*

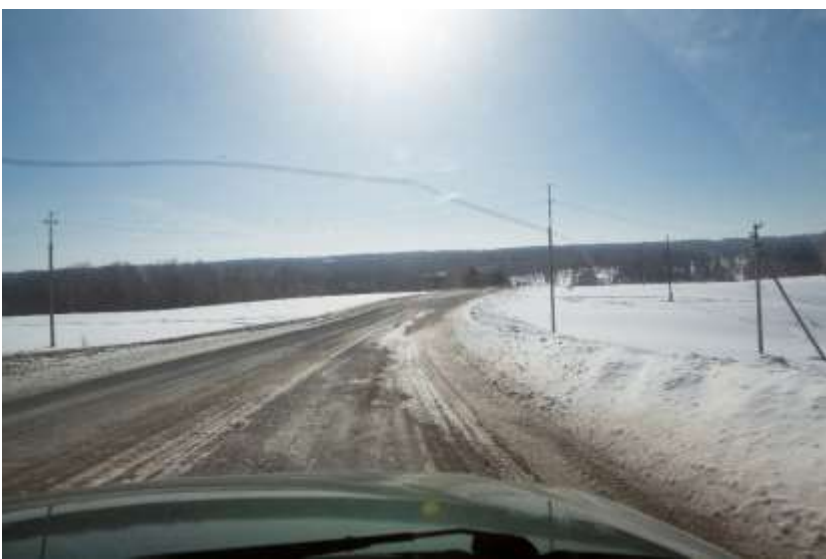
Г. Новосибирск – п. Морозово – п. Новососедово.

*Солнечно, с утра морозно -18°, днем температура +3°.*

Выехали в районе обеда. Погода радует, солнышко пригревает. Заезжаем в Кольцово за одним из экипажей. Дальше наш путь лежит до Новососедово, там у знакомых дача, где мы традиционно ночуем. Около моста через Коен нас ждала неприятность, экипаж восьмидесятки проколол колесо и не сразу заметил. Останавливаем колонну, помогаем менять колесо.



Весна чувствуется в полную силу, дороги оттаивают, камешки на «гравийке» тоже, растягиваем колонну, чтоб не мешать друг другу.



Ненадолго останавливаемся около карьера, разглядываем карьерные грузовики, впечатляет. Дорога в этом районе выглядит ужасно, грязь, лужи, угольная пыль, по сторонам лежит черный снег.



Заезжаем на водопад Бучило, недалеко от Легостаева. Зимой водопад вполне доступен, оставляем машины у дороги и спускаемся к водопаду пешком.



Достаточно быстро добираемся до Новососедово. Кто-то идет смотреть Бердские скалы, остальные готовят обед, плавно переходящий в ужин с шашлыками. За день проехали 160 км.

**15.03.2025**

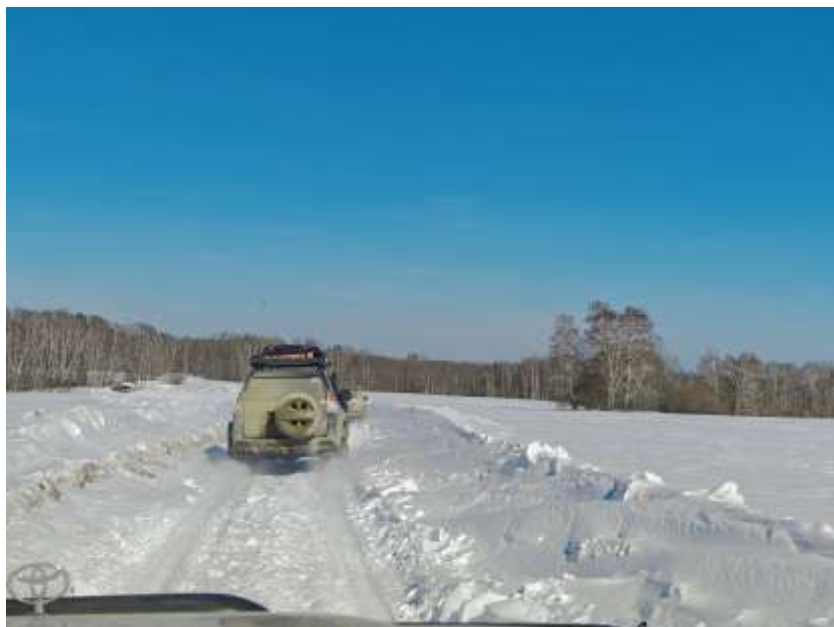
*День второй.*

п. Новососедово – Водопад Сунга – п. Жерновка – п. Маслянино.

*Солнечно, с утра морозно -15°, днем температура +5°.*

Утро солнечное морозное. Дорога подмерзла. Там, где выглянуло солнышко, уже подтаивает, местами гололед.

Проезжаем Большой Изырак и еще 20 км, и сворачиваем в поле. Дорога когда то была почищена трактором, но сейчас ее заметно замело.



Снег еще не стал тяжелым и липким, едем довольно легко. Дорога начала спускаться к речке Кинтереп к броду.



Речка замерзла, но было понятно, что не выдержит тяжелую машину. Поскольку, бывали тут летом, знали «что» нас ждет: твердое песчаное дно и глубина не больше 50 см. Под первой машиной лед проломился, вода выступила наружу.



Для новичков этот несложный брод вызвал много ярких эмоций.



Нафотографировавшись в разных «позах», едем дальше. Дорога идет по полю, переметы достаточно глубокие, но проходим без проблем на 2 передаче. Дорога идет вдоль реки Кинтереп, проезжаем красивые прижимы со скальными выходами.



Село Егорьевка, издревле поселение золотоискателей. Посещаем музей, фотографируем памятники.



Следующий участок до села Дубровка. Дорога очень похожа на предыдущий участок. Водопад Суенга. Хотели здесь пообедать, но погода не располагала, дул несильный, но очень холодный ветерок. Перекусили прямо в машинах.



Следующий пункт село Петени.



Деревня знаменита своим очень длинным подвесным мостом.



Посещаем Жерновку и Чудиново.



До села Дресвянка опять грунтовая полевая дорога. Была почищена трактором, при плюсовой температуре снег стал рыхлый, тяжелый, липкий. Проходим этот участок достаточно легко.



В Маслянино совсем весна. На дорогах гигантские лужи.



Заправляемся топливом и едем еще 5 км в с. Мамоново к месту ночевки. Ночевали на базе отдыха «Хуторок» в чудесных домиках.



За день пройдено 237 км.

**16.03.2025**

*День третий.*

п. Мамоново – п. Борково – Прямский водопад – водопад Талица – с. Медведское – г. Новосибирск.  
*Солнечно, с утра морозно -10°, днем температура +5°.*

Дорога до Борково оказалась не интересной в техническом плане, хорошая «гравийка» с укатанным снегом. Местами дорога замерзла, вчерашняя грязь превратилась в «гребенку».



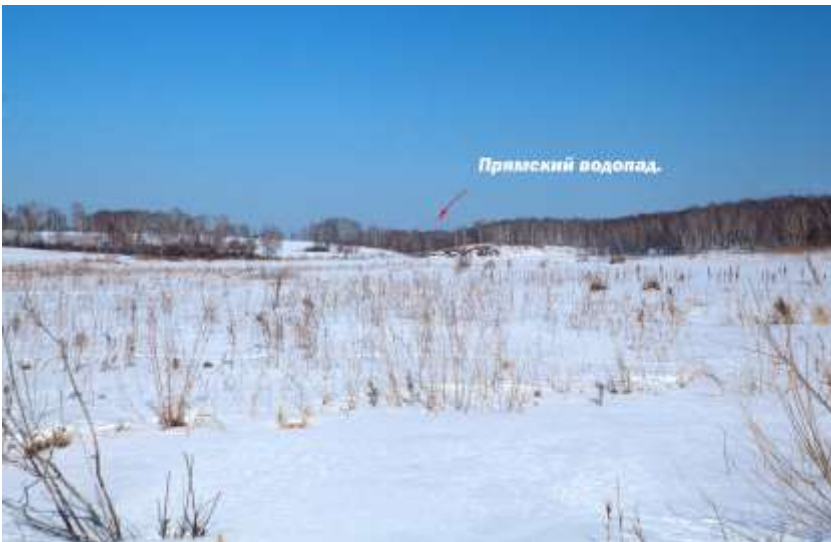
Зато нам встретила позитивная компания «хрюшек», они некоторое время пытались бежать рядом, мы наделали огромное количество веселых снимков.



По пути встретили «легковушку», застрявшую на обочине. Организовываем спасательные работы, получилось очень оперативно и весело.



Водопад Прямский не смогли посмотреть. Подъехав к озеру из которого вытекает водопад, поняли, что идти по нему по глубоким сугробам далековато. Ограничились созерцанием замерзшего озера.



Водопад Никоновский (он же Талица) тоже не увидели, по той же причине. Оставили эти планы на лето.

Следующая задача проверить есть ли зимний проезд от с. Кинтереп до с. Гусельникова. Надежды было немного, но надо было проверить. Дорога на Кинтереп сначала была очень грязной, потом вполне нормальный старый асфальт.



Но нас ждало разочарование, зимней дороги там нет. Пришлось возвращаться до дома через с. Медведское.



До дома доехали без происшествий. Короткие выходные быстро закончились, оставив о себе много приятных воспоминаний.

За день пройдено 245 км  
Всего 642 км.

## Приложение 2. Материальное оснащение группы.

### 1. Комплект оборудования на автомашину

№	Наименование	Количество
1	Стропа/Трос буксировочный 5м.	1
2	Стропа/Трос динамический усиленный, 10 м.	1
3	Шакл, скоба соединительная	2
4	Радиостанция автомобильная с антенной на 144 МГц	1
5	Набор необходимого инструмента	Комп-т
6	Монтажка	1
7	Автоаптечка для ремонта шин и камер	Комп-т
8	Автокомпрессор	1
9	Газовая горелка	1
10	Газ для приготовления пищи	4 бал
11	Медицинская аптечка	1
12	Походный стол	

### 2. Комплект имущества на 1 человека

№	Наименование	Количество
1	Ложка, тарелка, кружка	Комп-т
2	Нож	1
3	Комплект теплой одежды	1
4	Комплект закрытой одежды (х/б)	1
5	Нижнее белье	1
6	Запасная обувь	1
7	Индивидуальная аптечка	1
8	Туалетные принадлежности (мыло, зубная щетка, паста, полотенце)	Комп-т
9	Радиостанция переносная	1

**Приложение 3. Справка о совершенном спортивном туристском маршруте.**

**3Приложение 4. Скан маршрутной книжки.**